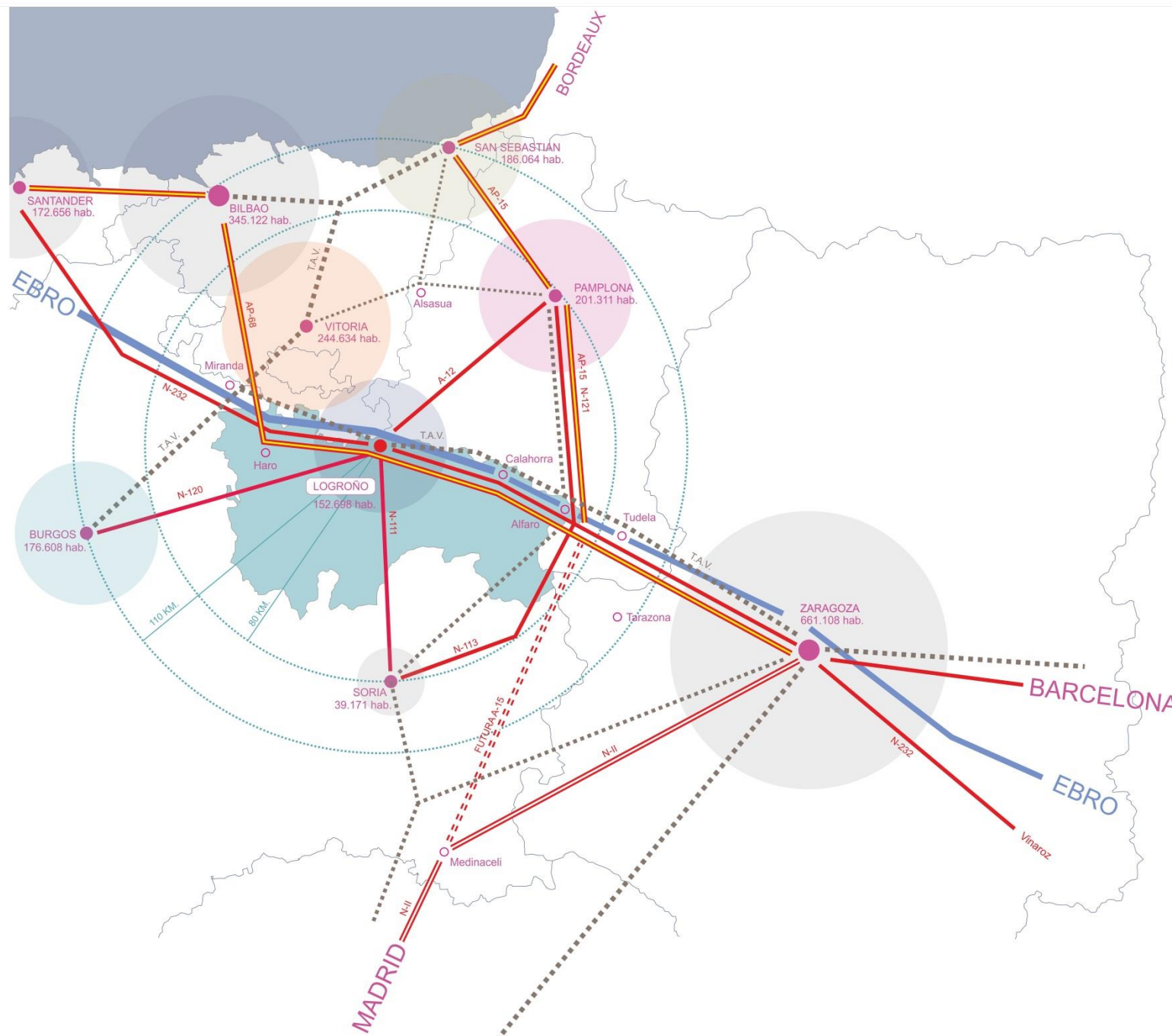




80% POBLACIÓN: 20% TERRITORIO  
2/3 TERRITORIO: MUNICIPIOS MENORES DE 10.000 hab.



### LOGROÑO

**DATOS BÁSICOS 2010**  
 ÁREA URBANA DE LOGROÑO  
 79,57 KM<sup>2</sup>  
 PLAN GENERAL (2002)  
 PESO RELATIVO LOGROÑO EN SU ÁREA URBANA:  
 36,5% (SUPERFICIE), 87,4% (POBLACIÓN), 88,8% (EMPLEO)  
**DATOS SOCIOECONÓMICOS**  
 152.698 HABITANTES  
 DINÁMICA (2001-2010) + 20.995 HABITANTES (15,9%)  
 EMPLEO: 65.808 PERSONAS  
**DATOS OCUPACIÓN DE SUELO 2005**  
 EDIFICACIÓN: 699,8 Ha., 32,7%  
 ZONA VERDE ARTIFICIAL Y ARBOLADO URBANO: 428,6 Ha., 20,0%  
**USO PREDOMINANTE**  
 RESIDENCIAL: 43,0%  
 TERCIARIO: 1,8%  
 INDUSTRIAL: 38,6%  
 OTROS O SIN DEFINIR: 16,5%

### PAMPLONA-IRUÑA

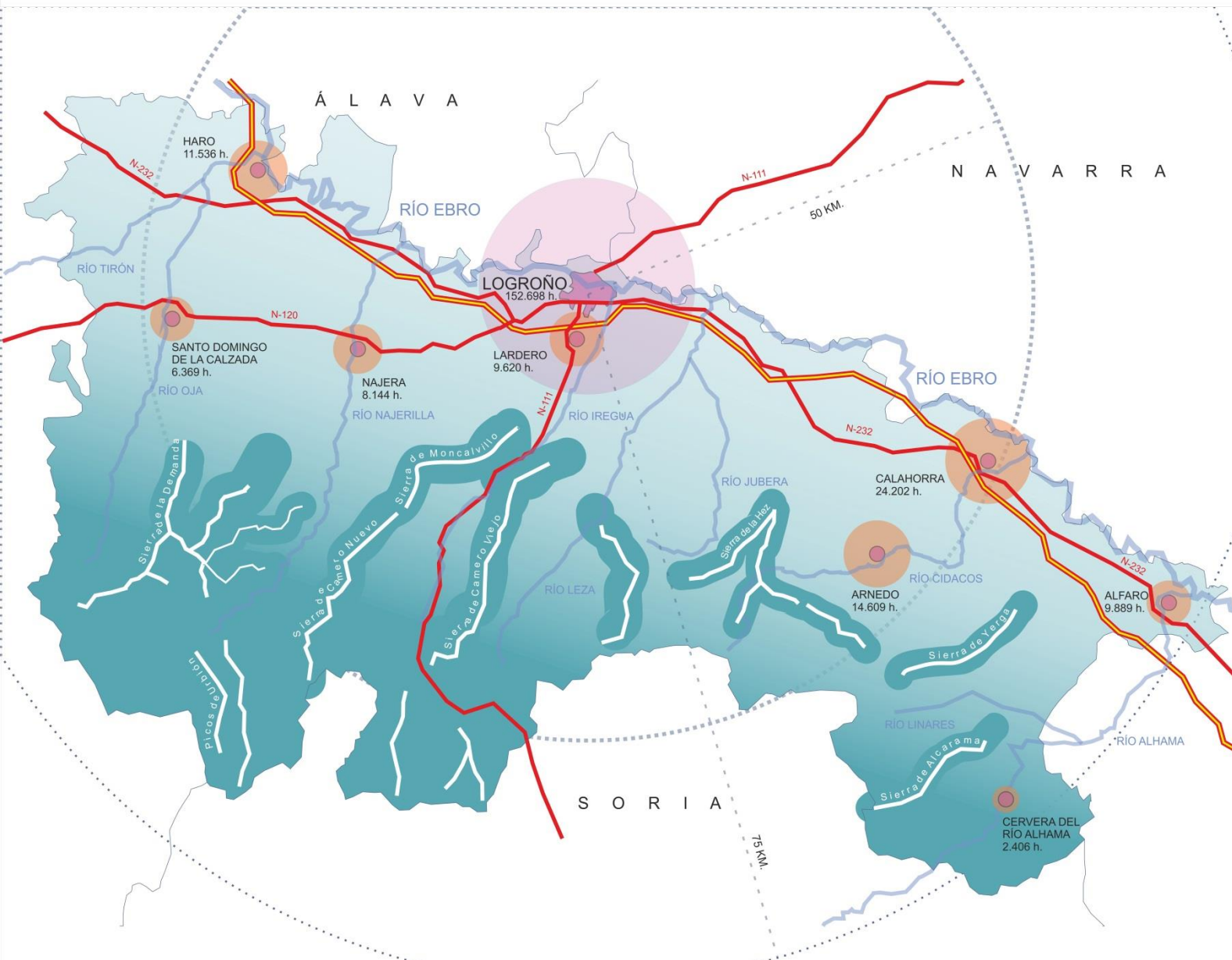
**DATOS BÁSICOS 2010**  
 ÁREA URBANA DE PAMPLONA  
 26,24 KM<sup>2</sup>  
 PLAN GENERAL (2003)  
 PESO RELATIVO PAMPLONA EN SU ÁREA URBANA:  
 6,4% (SUPERFICIE), 59,7% (POBLACIÓN), 59,1% (EMPLEO)  
**DATOS SOCIOECONÓMICOS**  
 201.311 HABITANTES  
 DINÁMICA (2001-2010) + 11.243 HABITANTES (6,0%)  
 EMPLEO: 97.423 PERSONAS  
**DATOS OCUPACIÓN DE SUELO 2005**  
 EDIFICACIÓN: 435,5 Ha., 23,9%  
 ZONA VERDE ARTIFICIAL Y ARBOLADO URBANO: 531,4 Ha., 29,1%  
**USO PREDOMINANTE**  
 RESIDENCIAL: 89,0%  
 TERCIARIO: 11,1%  
 INDUSTRIAL: 0,9%  
 OTROS O SIN DEFINIR: 0,0%

### VITORIA-GAZTEI

**DATOS BÁSICOS 2010**  
 ÁREA URBANA DE VITORIA  
 276,81 KM<sup>2</sup>  
 PLAN GENERAL (2001)  
 PESO RELATIVO VITORIA EN SU ÁREA URBANA:  
 100% (SUPERFICIE), 100% (POBLACIÓN), 100% (EMPLEO)  
**DATOS SOCIOECONÓMICOS**  
 244.634 HABITANTES  
 DINÁMICA (2001-2010) + 19.345 HABITANTES (6,0%)  
 EMPLEO: 114.556 PERSONAS  
**DATOS OCUPACIÓN DE SUELO 2005**  
 EDIFICACIÓN: 931,0 Ha., 18,1%  
 ZONA VERDE ARTIFICIAL Y ARBOLADO URBANO: 822,7 Ha., 16,0%  
**USO PREDOMINANTE**  
 RESIDENCIAL: 63,7%  
 TERCIARIO: 6,8%  
 INDUSTRIAL: 23,3%  
 OTROS O SIN DEFINIR: 6,1%

### BURGOS

**DATOS BÁSICOS 2010**  
 ÁREA URBANA DE BURGOS  
 107,06 KM<sup>2</sup>  
 PLAN GENERAL (1999)  
 PESO RELATIVO BURGOS EN SU ÁREA URBANA:  
 72,1% (SUPERFICIE), 99,0% (POBLACIÓN), 99,6% (EMPLEO)  
**DATOS SOCIOECONÓMICOS**  
 176.608 HABITANTES  
 DINÁMICA (2001-2010) + 12.323 HABITANTES (7,4%)  
 EMPLEO: 86.792 PERSONAS  
**DATOS OCUPACIÓN DE SUELO 2005**  
 EDIFICACIÓN: 1.098,9 Ha., 32,5%  
 ZONA VERDE ARTIFICIAL Y ARBOLADO URBANO: 286,5 Ha., 8,5%  
**USO PREDOMINANTE**  
 RESIDENCIAL: 56,3%  
 TERCIARIO: 2,4%  
 INDUSTRIAL: 37,3%  
 OTROS O SIN DEFINIR: 4%



### LA RIOJA

DATOS BÁSICOS 2010  
SUPERFICIE: 5.045 KM<sup>2</sup>.  
ALTITUD: MEDIA 850 MSNM, MÁXIMA: 2.271 M., MÍNIMA: 260 M.  
POBLACIÓN: 317.053 HABITANTES.  
DENSIDAD: 62,84 HABITANTES/KM<sup>2</sup>.  
PIB PER CAPITA: 25.507 €.   
174 MUNICIPIOS

### LOGROÑO

DATOS BÁSICOS 2010  
SUPERFICIE: 79,55 KM<sup>2</sup>.  
ALTITUD: MEDIA 384 MSNM.  
POBLACIÓN: 152.698 HABITANTES.  
DENSIDAD: 1896,62 HABITANTES/KM<sup>2</sup>.  
PRESUPUESTO: 228.126.000 €.

### CALAHORRA

DATOS BÁSICOS 2010  
SUPERFICIE: 93,57 KM<sup>2</sup>.  
ALTITUD: MEDIA 358 MSNM.  
POBLACIÓN: 24.202 HABITANTES.  
DENSIDAD: 254,64 HABITANTES/KM<sup>2</sup>.  
PRESUPUESTO: 20.570.250 €.

### ARNEDO

DATOS BÁSICOS 2010  
SUPERFICIE: 95,40 KM<sup>2</sup>.  
ALTITUD: MEDIA 525 MSNM.  
POBLACIÓN: 14.609 HABITANTES.  
DENSIDAD: 171,07 HABITANTES/KM<sup>2</sup>.  
PRESUPUESTO: 18.888.443 €.

### HARO

DATOS BÁSICOS 2010  
SUPERFICIE: 40,53 KM<sup>2</sup>.  
ALTITUD: MEDIA 478 MSNM.  
POBLACIÓN: 11.536 HABITANTES.  
DENSIDAD: 279,4 HABITANTES/KM<sup>2</sup>.  
PRESUPUESTO: 11.710.000 €.

### ALFARO

DATOS BÁSICOS 2010  
SUPERFICIE: 194,12 KM<sup>2</sup>.  
ALTITUD: MEDIA 300 MSNM.  
POBLACIÓN: 9.889 HABITANTES.  
DENSIDAD: 49,21 HABITANTES/KM<sup>2</sup>.  
PRESUPUESTO: 12.333.322 €.

### LARDERO

DATOS BÁSICOS 2010  
SUPERFICIE: 20,36 KM<sup>2</sup>.  
ALTITUD: MEDIA 438 MSNM.  
POBLACIÓN: 9.620 HABITANTES.  
DENSIDAD: 472,5 HABITANTES/KM<sup>2</sup>.  
PRESUPUESTO: 9.913.824 €.

### NAJERA

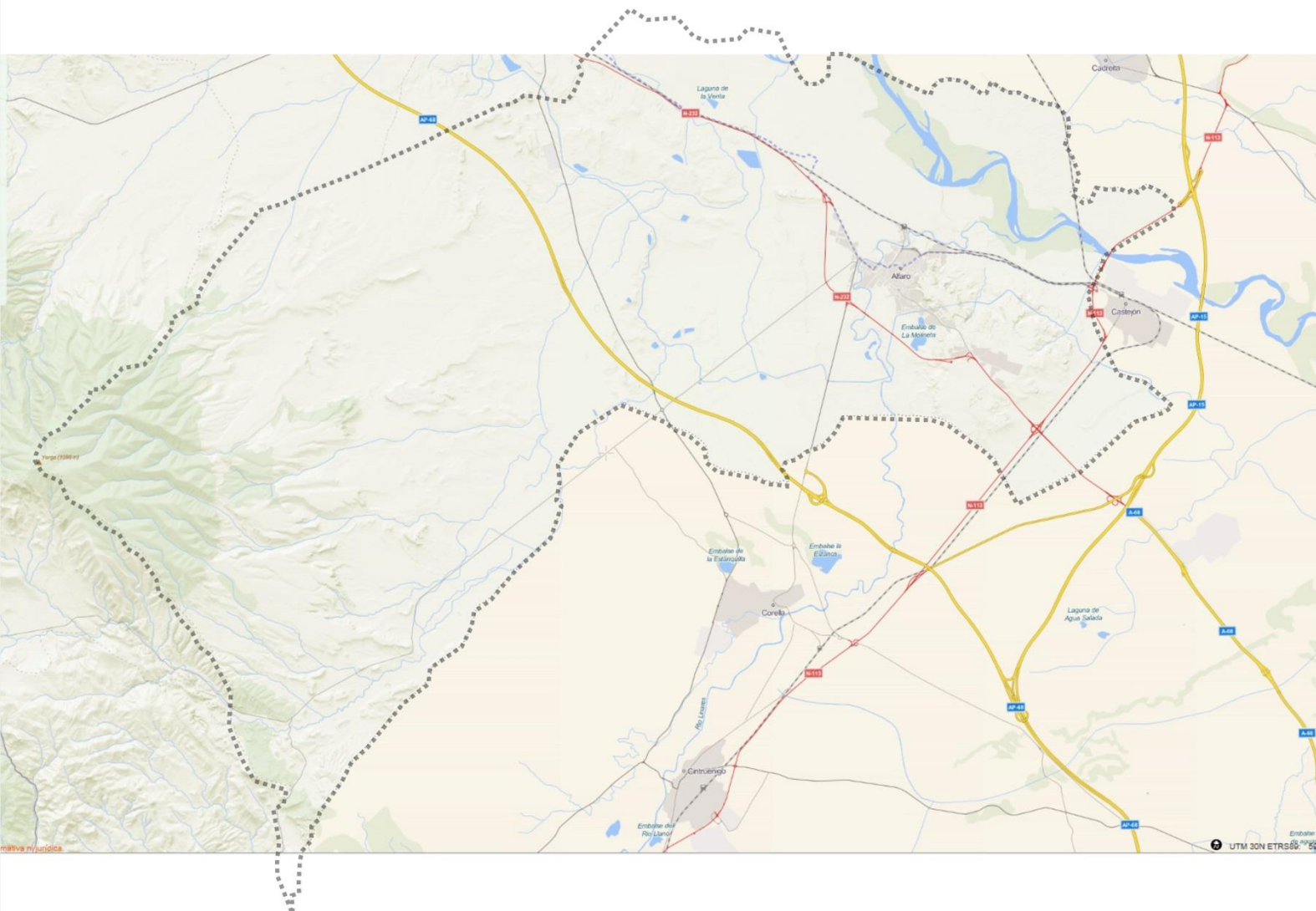
DATOS BÁSICOS 2010  
SUPERFICIE: 37,44 KM<sup>2</sup>.  
ALTITUD: MEDIA 491 MSNM.  
POBLACIÓN: 8.144 HABITANTES.  
DENSIDAD: 217,52 HABITANTES/KM<sup>2</sup>.  
PRESUPUESTO: 8.765.000 €.

### SANTO DOMINGO DE LA CALZADA

DATOS BÁSICOS 2010  
SUPERFICIE: 40,09 KM<sup>2</sup>.  
ALTITUD: MEDIA 640 MSNM.  
POBLACIÓN: 6.369 HABITANTES.  
DENSIDAD: 158,87 HABITANTES/KM<sup>2</sup>.  
PRESUPUESTO: 8.675.000 €.

### CERVERA DEL RÍO ALHAMA

DATOS BÁSICOS 2010  
SUPERFICIE: 152,58 KM<sup>2</sup>.  
ALTITUD: MEDIA 549 MSNM.  
POBLACIÓN: 2.406 HABITANTES.  
DENSIDAD: 15,77 HABITANTES/KM<sup>2</sup>.  
PRESUPUESTO: 3.559.787 €.





### LA RIOJA

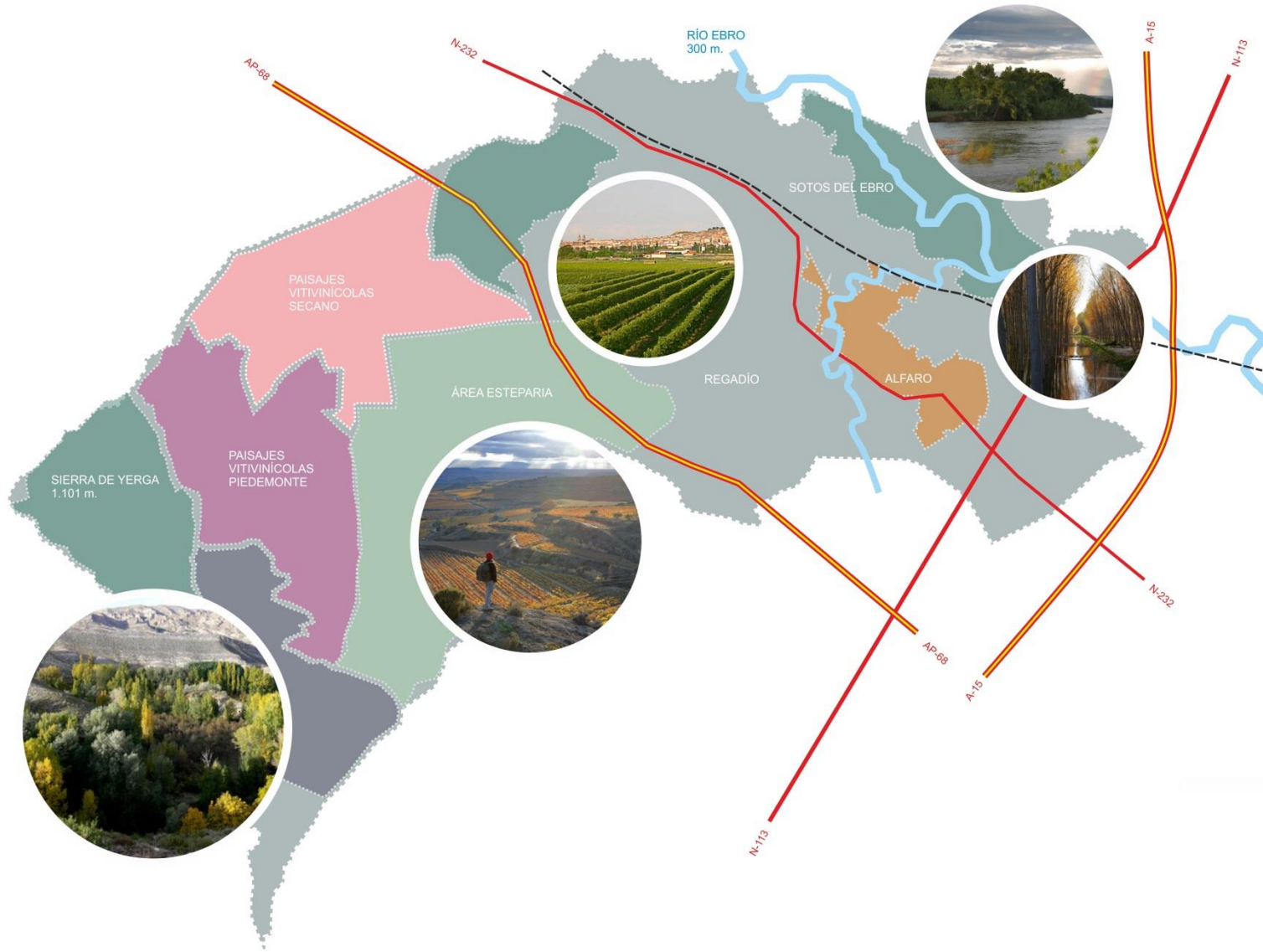
DATOS BÁSICOS 2010  
SUPERFICIE: 5.045 KM2.  
ALTITUD: MEDIA 850 MSNM, MÁXIMA: 2.271 M., MÍNIMA: 260 M.  
POBLACIÓN: 317.053 HABITANTES.  
DENSIDAD: 62,84 HABITANTES/KM2.  
PIB PER CAPITA: 25.507 €.  
174 MUNICIPIOS

### LOGROÑO

DATOS BÁSICOS 2010  
SUPERFICIE: 79,55 KM2.  
ALTITUD: MEDIA 384 MSNM.  
POBLACIÓN: 152.698 HABITANTES.  
DENSIDAD: 1896,62 HABITANTES/KM2.  
PRESUPUESTO: 228.126.000 €.

### ALFARO

DATOS BÁSICOS 2010  
SUPERFICIE: 194,12 KM2.  
ALTITUD: MEDIA 300 MSNM.  
POBLACIÓN: 9.889 HABITANTES.  
DENSIDAD: 49,21 HABITANTES/KM2.  
PRESUPUESTO: 12.333.322 €.



### LA RIOJA

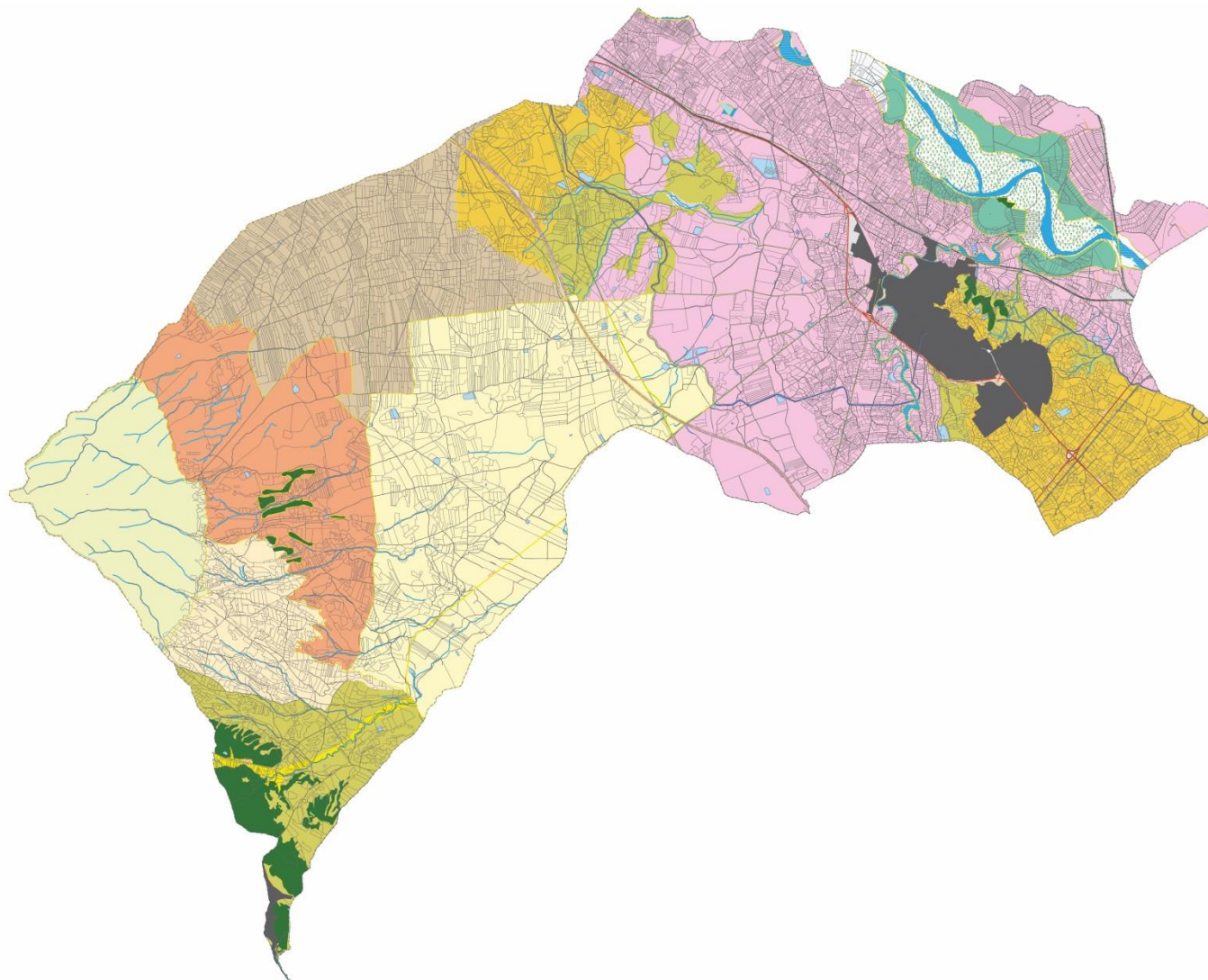
DATOS BÁSICOS 2010  
SUPERFICIE: 5.045 KM2.  
ALTITUD: MEDIA 850 MSNM, MÁXIMA: 2.271 M., MÍNIMA: 260 M.  
POBLACIÓN: 317.053 HABITANTES.  
DENSIDAD: 62,84 HABITANTES/KM2.  
PIB PER CAPITA: 25.507 €.   
174 MUNICIPIOS

### LOGROÑO

DATOS BÁSICOS 2010  
SUPERFICIE: 79,55 KM2.  
ALTITUD: MEDIA 384 MSNM.  
POBLACIÓN: 152.698 HABITANTES.  
DENSIDAD: 1896,62 HABITANTES/KM2.  
PRESUPUESTO: 228.126.000 €.

### ALFARO

DATOS BÁSICOS 2010  
SUPERFICIE: 194,12 KM2.  
ALTITUD: MEDIA 300 MSNM.  
POBLACIÓN: 9.889 HABITANTES.  
DENSIDAD: 49,21 HABITANTES/KM2.  
PRESUPUESTO: 12.333.322 €.



### LA RIOJA

DATOS BÁSICOS 2010  
SUPERFICIE: 5.045 KM2.  
ALTITUD: MEDIA 850 MSNM, MÁXIMA: 2.271 M., MÍNIMA: 260 M.  
POBLACIÓN: 317.053 HABITANTES.  
DENSIDAD: 62,84 HABITANTES/KM2.  
PIB PER CÁPITA: 25.507 €.  
174 MUNICIPIOS

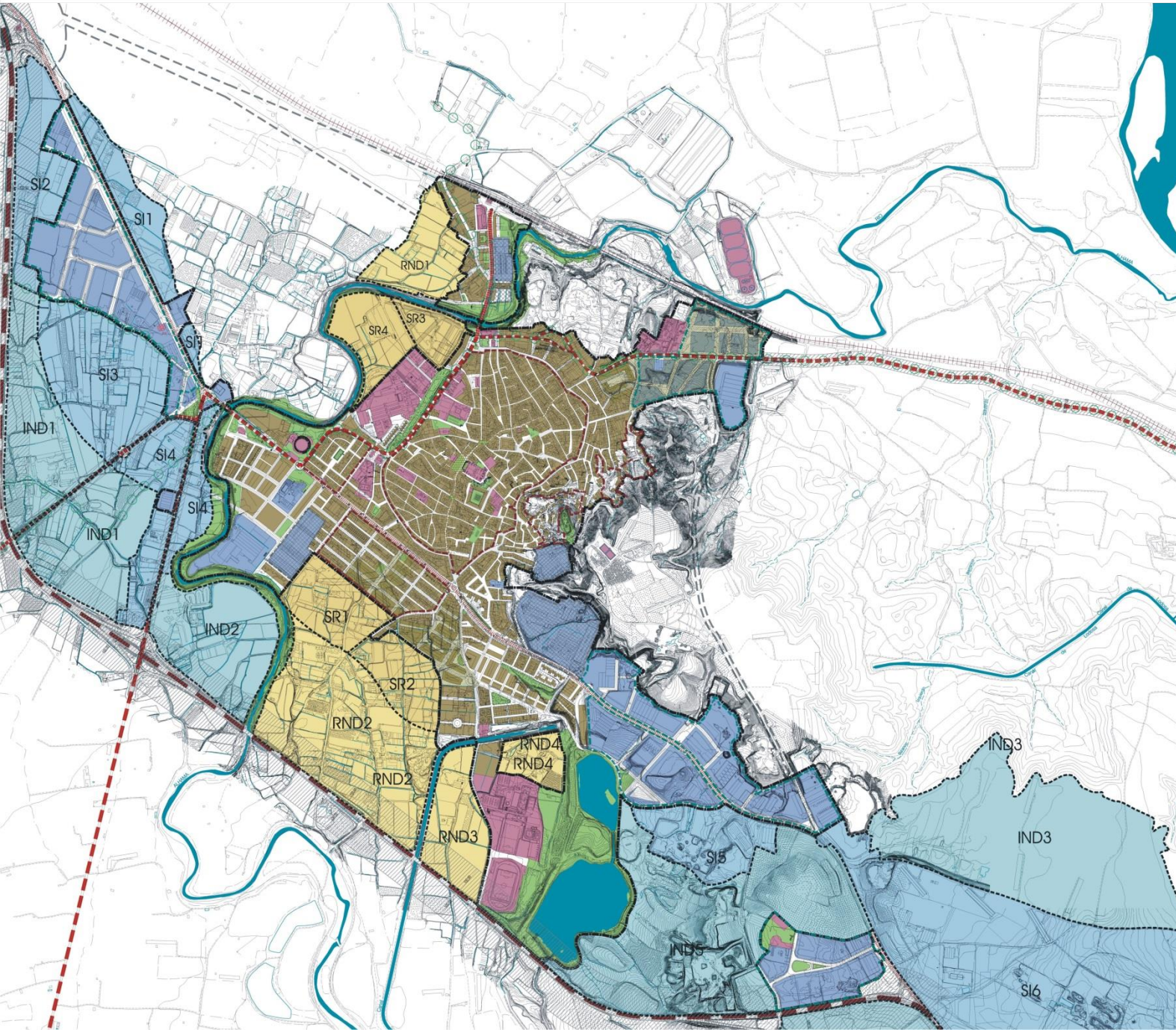
### LOGROÑO

DATOS BÁSICOS 2010  
SUPERFICIE: 79,55 KM2.  
ALTITUD: MEDIA 384 MSNM.  
POBLACIÓN: 152.698 HABITANTES.  
DENSIDAD: 1896,62 HABITANTES/KM2.  
PRESUPUESTO: 228.126.000 €.

### ALFARO

DATOS BÁSICOS 2010  
SUPERFICIE: 194,12 KM2.  
ALTITUD: MEDIA 300 MSNM.  
POBLACIÓN: 9.889 HABITANTES.  
DENSIDAD: 49,21 HABITANTES/KM2.  
PRESUPUESTO: 12.333.322 €.





**10 10**  
EJES TEMÁTICOS ESTRATÉGICOS

- 1. TERRITORIO, PAISAJE Y BIODIVERSIDAD
- 2. MODELO DE CIUDAD
- 3. CAMBIO CLIMÁTICO
- 4. GESTIÓN SOSTENIBLE DE LOS RECURSOS Y ECONOMÍA CIRCULAR
- 5. MOVILIDAD Y TRANSPORTE
- 6. COHESIÓN SOCIAL: IGUALDAD DE OPORTUNIDADES
- 7. ECONOMÍA URBANA
- 8. VIVIENDA
- 9. ERA DIGITAL
- 10. INSTRUMENTOS

**30**  
OBJETIVOS ESPECÍFICOS

- 1.1. ORDENAR EL SUELO DE MANERA COMPATIBLE CON SU ENTORNO TERRITORIAL
- 1.2. CONSERVAR Y MEJORAR EL PATRIMONIO NATURAL Y CULTURAL Y PROTEGER EL PAISAJE.
- 1.3. MEJORAR LAS INFRAESTRUCTURAS VERDES Y AZULES Y VINCULARLAS CON EL CONTEXTO NATURAL.

**291**  
LINEAS DE ACTUACIÓN

- 1 Incorporar a la planificación y a la gestión urbanística el **concepto de infraestructuras verdes urbanas**, como soluciones multifuncionales basadas en la naturaleza, que permiten atender a los problemas urbanos. No sólo contribuyen a **mejorar la biodiversidad**, sino que luchan contra el **cambio climático**, tanto en el ámbito de la reducción de las emisiones GEIs, como en la adaptación local. Por último, contribuyen al ocio y al disfrute ciudadano. Este tipo de infraestructuras son por tanto, claves para la comprensión y gestión del metabolismo urbano.
- 2 Organizar y diseñar las **redes de infraestructuras verdes y azules** teniendo en cuenta criterios de **conectividad ecológica** y de las **características geomorfológicas del territorio**, con el objetivo de optimizar la prestación de servicios eco-sistémicos a los ciudadanos. Ello implica, también, **delimitar e identificar los elementos** que constituyen estas infraestructuras y establecer **medidas para su restauración, conservación y gestión**, a escala regional, local y de barrio.
- 3 Asignar los usos del suelo en coherencia con las **características de la base territorial preexistente**.
- 4 Aprovechar las **vías pecuarias e incorporarlas con criterios de conectividad ecológica** y como fórmula para combatir la fragmentación territorial.

D.01	Variación de población	D.06	Densidad de población en suelo urbano	D.ST.04	Superficie de suelo previsto para uso residencial	D.ST.06	Viviendas previstas en áreas de desarrollo respecto al parque de vivienda
D.02	Territorio y diversidad de habitats	D.07	Suelo urbano discontinuo	D.ST.05	Superficie de suelo para actividades económicas	D.ST.07	Número de viviendas previstas en áreas de desarrollo
D.03	Superficie de explotaciones agrarias y forestales	D.08	Densidad de vivienda	D.17	Superficie de infraestructuras de transporte	D.33	Figura de planeamiento urbanístico vigente en el municipio
D.04	Superficie de suelo no urbanizable	D.ST.02	Porcentaje de áreas de suelo en desarrollo	D.28	Variación de número de hogares	D.34	Fecha de la figura de planeamiento urbanístico vigente
D.05	Superficie verde	D.ST.03	Porcentaje de suelo urbanizable delimitado	D.29	Crecimiento del parque de vivienda	D.35	Agenda urbana, planeamiento estratégico y Smart cities

$$\text{zonas verdes (ha. cada 1.000 hab.)} = \frac{\text{superficie zonas verdes (ha.)}}{\text{población del municipio} / 1.000}$$

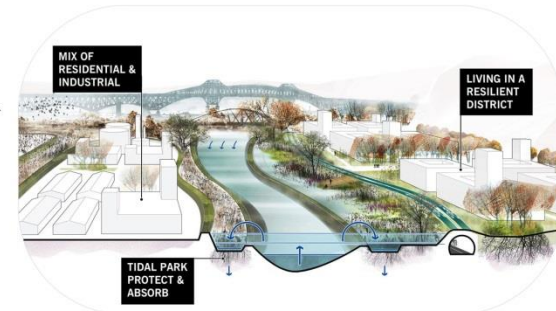
**45** DATOS E INDICADORES DESCRIPTIVOS  
D01-D39  
DST01-DST06

**72** INDICADORES DE SEGUIMIENTO

- 1.3.1. ¿Se ha realizado una planificación del desarrollo en red y de la conectividad de las infraestructuras verdes y azules con el contexto natural?
- 1.3.2. Superficie de suelo destinado a infraestructuras verdes urbanas sobre las que se van a realizar actuaciones de recuperación, mejora, e interconexión para su funcionamiento en red.

INFRAESTRUCTURA VERDE

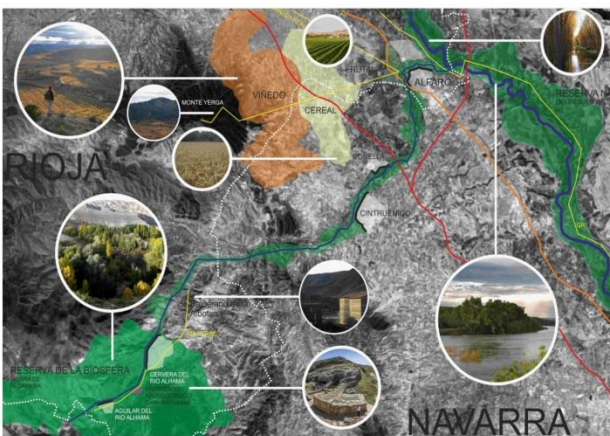
- 1.- Actuaciones que ya existen
- 2.- Nuevas actuaciones que se desean
- 3.- Identificar agentes intervinientes
- 4.- Seguimiento y evaluación del plan de acción



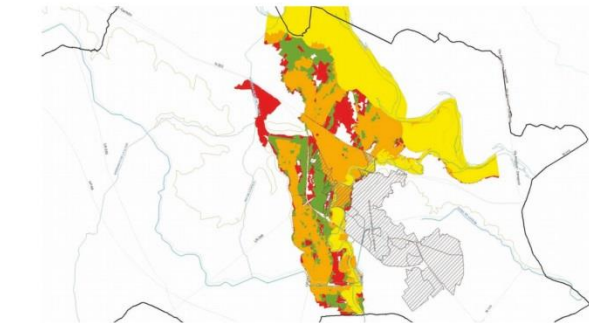
# A.01 PLAN DE ACCIÓN DE ALFARO

## INFRAESTRUCTURA VERDE

### Ámbito de actuación



### Activación del entorno de Alfaro



### Objetivos Estratégicos y Específicos relacionados

- Territorio paisaje y biodiversidad**
  - 1. ORDENAR EL TERRITORIO HACER UN USO RACIONAL DEL SUELO Y PROTEGERLO
  - 1.3. Mejorar las infraestructuras verdes y vincularlas con el contexto natural
  - Organizar y diseñar las redes de infraestructuras verdes teniendo en cuenta criterios de conectividad ecológica
- Modelo de ciudad**
  - 2. EVITAR LA DISPERSIÓN Y REVITALIZAR LA CIUDAD EXISTENTE
  - 2.4. Mejorar el medioambiente urbano y reducir la contaminación.
- Cambio Climático Resiliencia**
  - 3. PREVENIR Y REDUCIR LOS IMPACTOS DEL CAMBIO CLIMÁTICO Y MEJORAR RESILIENCIA
  - 3.1. Adaptar el modelo territorial y urbano a los efectos del cambio climático y avanzar en su prevención
- Economía urbana**
  - 7. IMPULSAR Y FAVORECER LA ECONOMÍA URBANA
  - 7.2. Fomentar el turismo sostenible y de calidad y los sectores clave de la economía local

### Datos descriptivos Relacionados

D.01	Variación de población – 0,76%	50% de los municipios pequeños
	Territorio y diversidad	
D.02.a	Cultivos 60,5%	
D.02.b	Forestal 31,2%	
D.02.c	Cobertura artificial 1,17%	
D.03	Explotaciones agrarias forestales 0,1%	
D.04	Suelo no Urbanizable 96,22%	
D.05	Superficie verde 2,74ha/1000 hab	
D.06	Densidad población s.urbano 42,1hab/ha	
D.08	Densidad de Vivienda 24,3viv/ha	
D.09	Compacidad Urbana 0,86 m2t/m2s	
D.10	Compacidad residencial 0,42 m2t/m2s	
D.11	Complejidad Urbana 2,2 bits	
D.12	Zonas verdes 7,24 m2/hab	
D.13	Espacio Público 1,52 %	
D.15	Consumo de Agua 312 l/persona y día	
D.26.a	Trabajadores industria 38,3%	
D.26.b	Trabajadores servicios 44,3%	
D.26.c	Trabajadores construcción 8,1%	
D.26.d	Trabajadores agricultura 9,3%	
D.28	Tasa de Paro Total 7,9%	
D.38	Figura de planeamiento PGM	
D.39	Fecha de planeamiento 2003	

### Datos Generales

Municipio	ALFARO
Superficie	194,12 km2
Figura de planeamiento	P.G.M
Fecha aprobación	2003

Numerosos estudios evidencian la estrecha relación entre el estado de conservación de los ecosistemas y el bienestar humano. En este contexto surge el concepto de "Infraestructura Verde", (IV) que la Unión Europea define como "Red estratégicamente planificada de zonas naturales y seminaturales de alta calidad, diseñada y gestionada para proporcionar la mayor cantidad de servicios ecosistémicos y proteger la biodiversidad, tanto en asentamientos rurales como urbanos".

Con esos postulados se propone convertir el cauce fluvial del Alhama en un corredor ecológico que proporcione una plataforma de desarrollo sostenible para toda la comarca.

A.01

PLAN DE ACCIÓN DE ALFARO

INFRAESTRUCTURA VERDE

## Acción

Se propone **convertir el cauce fluvial del Alhama en un corredor ecológico** que proporcione una plataforma de desarrollo sostenible para toda la comarca.

Se plantea una estrategia territorial coherente con la relación cultural del municipio con la tierra y el aprovechamiento racional de sus recursos naturales, de acuerdo con el principio básico de sostenibilidad, que pivotará sobre el paisaje agrícola y vitivinícola, cuyo valor es intrínseco en la Rioja, y en el que la actividad agraria y los viñedos conforman un espacio rural diverso que hay que disfrutar y activar.

Esta estrategia se apoya en el elemento generador de transformación que supone el río Alhama y su área de influencia en conexión con el río Ebro. Actuar sobre esta cuenca fluvial implica recuperar la actividad en el valle del Alhama, estrategia replicable en el resto de valles riojanos.

## Objetivos

La infraestructura verde que se propugna tendrá los siguientes **objetivos**:

A nivel local

- 1.- Tratamiento de los suelos inundables como parque fluvial
- 2.- Disminución del riesgo de inundabilidad
- 3.- Mejora de la calidad del agua
- 4.- Concienciación ciudadana de la riqueza y utilización del entorno
- 5.- Tratamiento de los recursos desde una perspectiva multifuncional
- 6.- Frenar el decrecimiento vegetativo
- 7.- Adecuación de la normativa municipal a la realidad física y a la previsión de desarrollo urbano

A nivel territorial

- 8.- Eliminar el efecto frontera entre las Comunidades Autónomas de Navarra y La Rioja y coordinar acciones para integrar la estrategia.
- 9.- Elaborar un estudio de inundabilidad de la Cuenca del Alhama.

## TIPO DE ACCIÓN:

- Creación de una infraestructura verde.

## ÁMBITO:

- Suelo no Urbanizable.

## ESCALA:

- Grande, Territorial.

## CARÁCTER:

- Planificación, Normativo.

## AGENTES:

- Ministerio Transición Ecológica,  
Gobierno de La Rioja, Aragón y Navarra.

## Ámbito

La acción tendrá lugar en la cuenca del río Alhama, atravesando los **territorios riojano y navarro**, lo que supone que la infraestructura verde y de paisaje comprenderá un ámbito supra-autonómico. Dicha infraestructura atravesará diferentes municipios, entre ellos Alfaro.

Alfaro es un municipio de la Rioja baja integrado en el corredor del Ebro, área de influencia del río a su paso por las Comunidades Autónomas de Aragón, Navarra y Rioja. Está flanqueado por los montes Yerga y Tambarría, y limitado en la parte occidental por el río Alhama.

Se trata de un lugar privilegiado por sus recursos naturales, hábitats y diversidad, que incluye dos ríos, montes, huertas, cañadas, viñedos, etc.

Teniendo en cuenta que se trata de una actuación en un medio rural, **la infraestructura verde y de paisaje** que se propone rinde tributo a la explotación agraria del lugar, activando y modernizando los distintos hábitats hasta llegar a la Sierra de Alcarama **a través de distintos municipios**: Corella, Cintruénigo, Fitero, Las Ventas y Cervera del Río Alhama.

## Estrategia

Una vez diagnosticada la situación en que se encuentra el municipio de Alfaro y toda la ribera del río Alhama, se plantea estudiar e implantar diferentes **acciones** posibles a dos niveles:

Municipal

Tras adecuar el planeamiento a los riesgos de inundabilidad y clasificar los terrenos afectados como suelo no urbanizable, se potenciarán sus valores buscando los usos compatibles con su nueva clasificación. Se propondrá la puesta en uso del espacio inundable de manera compatible con su naturaleza. Además de crear un paseo de ribera y adecuarlo para que sea posible su disfrute con multitud de actividades, se buscará implantar espacios de encuentro y descanso.

Territorial

Los representantes del municipio de Alfaro buscarán coordinar sus acciones con el resto de municipios de La Rioja por los que atraviesa el río Alhama. Asimismo, se buscará el convenio con la comunidad vecina –Navarra– en la que el Alhama baña los municipios de Fitero, Cintruénigo y Corella para que se elabore de forma conjunta un Plan de Paisaje.

Adecuación normativa: Adecuación PGM, Revisión del PGM

Tratamiento de suelos inundables

Disminución riesgo inundabilidad: Limpieza márgenes.

Mejora calidad H2O

Conciencia ciudadana: Consultas ciudadanas, Folletos, Talleres

Tratamiento de Recursos

Crecimiento vegetativo: Plan de empleo verde, Fomento turismo

Año 1º

Año 2º

Continuo/Periódico

## Justificación

Alfaro aprobó el PGM en el 2003, con un modelo de crecimiento que implica saltar la margen occidental del río Alhama. Sin embargo, los **estudios de inundabilidad de 2012**, que afectan a grandes extensiones de suelo clasificado urbanizable, residencial e industrial, hacen entrar en crisis el modelo por la necesidad de adaptar el régimen del suelo afectado por riesgos naturales a las exigencias para el suelo no urbanizable, es por esto que se plantea una IV.

La IV es una herramienta integradora de las Soluciones Basadas en la Naturaleza, cuyo principal objetivo es la protección del capital natural, al tiempo que evita la construcción de costosas infraestructuras, cuando la naturaleza puede aportar soluciones más económicas, duraderas e innovadoras, y que crean oportunidades de empleo.

Es una aproximación novedosa que persigue proporcionar unos servicios ambientales que contribuyen a proteger la salud humana, ahorrar energía, luchar contra el cambio climático, mejorar la calidad del aire y el agua, ofrecer espacios para el ocio y la recreación, etc.. También promueve el cambio hacia una economía verde, crea oportunidades de empleo y protege la biodiversidad.

## Financiación

El proyecto de infraestructura verde podrá ser **financiado** a través de los **fondos LEADER**.

Enmarcado dentro del PDR 2014-2020, el enfoque LEADER persigue el desarrollo del medio rural a través de proyectos que reactiven su estructura social y demográfica. Se apoya en los Grupos Acción Local (entidades creadas entre municipios, mancomunidades, colectivos y asociaciones. Alfaro pertenece al GAL "Asociación para el Desarrollo Rural de La Rioja Suroriental).

Se pretende establecer convenios de colaboración multilaterales con el sector público universitario y el sector privado para promover proyectos piloto y de mejores prácticas que fomenten la difusión de esta estrategia territorial, al cumplir los requisitos para optar a su financiación.

Además otros medios de financiación pueden ser:

- **Programas del Centro Para el Desarrollo Tecnológico Industrial.**
- **Proyectos Horizonte 2020.**
- **Programa Interreg Europa.**

## Tipo de Financiación

GOBIERNO DE  
**La Rioja**

# PLAN DE ACCIÓN | ALFARO | AGENDA URBANA ESPAÑOLA



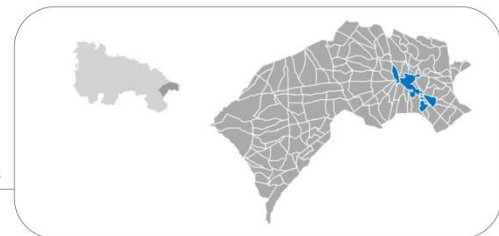
M. I. AYUNTAMIENTO DE ALFARO

Jefe de Unidad + programa de 1er empleo

arquitecto  
biólogo  
ambientóloga

## INDICE:

- 0.- PRÓLOGO
- 1.- INTRODUCCIÓN
- 2.- DIAGNÓSTICO Y MARCO ESTRATÉGICO
- 3.- PLAN DE ACCIÓN
- 4.- CONCLUSIONES
- 5.- ANEXO
- 6.- FUENTES DOCUMENTALES



- 2.1.- DATOS E INDICADORES DESCRIPTIVOS
  - 2.2.- EJES TEMÁTICOS AUE:
- (01) TERRITORIO, PAISAJE Y BIODIVERSIDAD
  - (02) MODELO DE CIUDAD
  - (03) CAMBIO CLIMÁTICO Y RESILIENCIA
  - (04) GESTIÓN DE RECURSOS Y ECONOMÍA CIRCULAR
  - (05) MOVILIDAD Y TRANSPORTE
  - (06) COHESIÓN SOCIAL E IGUALDAD DE OPORTUNIDADES
  - (07) ECONOMÍA URBANA
  - (08) VIVIENDA
  - (09) ERA DIGITAL
  - (10) INSTRUMENTOS Y GOBERNANZA

## FICHAS

- 3.01.- ACCIÓN (01) INFRAESTRUCTURA VERDE
- 3.02.- ACCIÓN (02) CREACIÓN DE ITINERARIOS SUELO NO URBANIZABLE
- 3.03.- ACCIÓN (03) MODELO PERIURBANO SOSTENIBLE
- 3.04.- ACCIÓN (04) REHABILITACIÓN CONVENTO DE LA CONCEPCIÓN
- 3.05.- ACCIÓN (05) ARI BARRIO DEL BURGO
- 3.06.- ACCIÓN (06) PERI CERÁMICAS
- 3.07.- ACCIÓN (07) PERI PALACIO REMIREZ
- 3.08.- ACCIÓN (08) RÍO EBRO RESILIENCIA
- 3.09.- ACCIÓN (09) PLAN DE MOVILIDAD URBANA SOSTENIBLE. PMUS
- 3.10.- ACCIÓN (10) PERI ZONA CUEVAS
- 3.11.- ACCIÓN (11) COHOUSING MAYORES
- 3.12.- ACCIÓN (12) ACOMPAÑAMIENTO MAYORES
- 3.13.- ACCIÓN (13) INTERVENCIÓN COMUNITARIA
- 3.14.- ACCIÓN (14) PROGRAMA PRIMER EMPLEO
- 3.15.- ACCIÓN (15) ACTIVACIÓN PARQUE EMPRESARIAL "LA SENDA"
- 3.16.- ACCIÓN (16) PARTENARIADO SMART RURAL
- 3.17.- ACCIÓN (17) DIGITALIZACIÓN REDES ALFARO
- 3.18.- ACCIÓN (18) PRESUPUESTOS PARTICIPATIVOS

**Territorio paisaje y biodiversidad**

1. ORDENAR EL TERRITORIO HACER UN USO RACIONAL DEL SUELO Y PROTEGERLO

1.3 Mejorar las infraestructuras verdes y vincularlas con el contexto natural

Organizar y diseñar las redes de infraestructuras verdes teniendo en cuenta criterios de conectividad ecológica

**Medio de ciudad**

2. EVITAR LA DISPERSIÓN Y REVITALIZAR LA CIUDAD EXISTENTE

2.4 Mejorar el medioambiente urbano y reducir la contaminación.

**Cambio climático y resiliencia**

3. PREVENIR Y REDUCIR LOS IMPACTOS DEL CAMBIO CLIMÁTICO Y MEJORAR RESILIENCIA

3.1 Adaptar el modelo territorial y urbano a los efectos del cambio climático y avanzar en su prevención

**Economía urbana**

7. IMPULSAR Y FAVORECER LA ECONOMÍA URBANA

7.2 Fomentar el turismo sostenible y de calidad y los sectores clave de la economía local

## ANÁLISIS DAFO



## MARCO ESTRATÉGICO

OBJETIVO ESTRATÉGICO  
OBJETIVOS ESPECÍFICOS

## ACCIONES

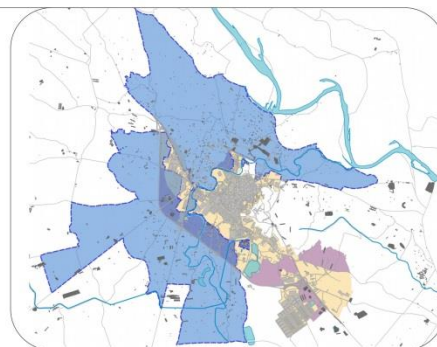
### DESCRIPCIÓN DE LA ACTUACIÓN

- OBJETO Y OBJETIVOS
- ÁMBITO DE ACTUACIÓN
- ESTRATEGIA Y PLAZOS
- MÉTODOS DE FINANCIACIÓN

### Tipo de Financiación



Adecuación normativa: Adecuación PGM, Revisión del PGM		
Tratamiento de suelos inundables		
Disminución riesgo inundabilidad: Limpieza márgenes.		
Mejora calidad H2O		
Conciencia ciudadana: Consultas ciudadanas, Folletos, Talleres		
Tratamiento de Recursos		
Crecimiento vegetativo: Plan de empleo verde, Fomento turismo		
	Año 1º	Año 2º
	Continuo/Periódico	



# 50% de los municipios

## valor medio

Indicador	Valor	Definición
D 01. Población y territorio	0,03% Variación población: -7,3%	D01 = Población 2016-Población 2008 x100 / Población 2008
D 02. Territorio y diversidad	4,3% cobert. artificial 9,4% cobert. forestal 37,9% explot. agrarias y forestales	D02 b = sup. cobert. artificial / sup. total municipio (ha) x100 D03 a = sup. explot. agrarias forestales / sup. total municipio (ha) x100 D03 b = sup. explot. agrarias forestales / sup. explot. agrarias forestales urbanizables delimitado urbano
D 03. Modelo de ciudad	3,2ha 3,2ha	D04 = (sup. S. no urbaniz. + sup. S. urbaniz. no delimit.) / ha x100 / superficie total del municipio (ha)
D 04. Modelo de ciudad	94,4hab/ha	D05 = Sup. verdes urbanas (ha) / Población del municipio / 1000
D 05. Modelo de ciudad	NO EXISTEN EN EL MUNICIPIO	D06 = población municipio (hab) / sup. s. urbano continuo+áreas desarrollo consolid. (ha)
D 06. Modelo de ciudad	18,9vivi/ha	D07 = nº de viviendas / sup.(SUC+ADC) (ha)
D 07. Modelo de ciudad	0,56m2/m2s	D08 = nº de viviendas / sup.(SUC+ADC) (ha)
D 08. Modelo de ciudad	0,35m2/m2s	D09 = sup. construida total / sup.(SUC+ADC)
D 09. Modelo de ciudad	2,2 bits de información *	D10a = sup. construida residencial / sup.(SUC+ADC)
D 10. Modelo de ciudad	11,3m2	D10b = sup. construida residencial / sup. construida total
D 11. Modelo de ciudad	7,2m2/hab	D11. Complejidad urbana = P x log2 P
D 12. Sostenibilidad	Long. peatonales 1,32% * Área peatonales 0,35% *	D12 = superficie zonas verdes y áreas de esparcimiento(m2) / D13.a = Long. calles peatonales x100 / D13.b = Área calles peatonales x100
D 13. Sostenibilidad	Antigüedad parque edificatorio 67,4 %	D14 = edificaciones construidas antes del 2000 x100 / total edificios
D 14. Sostenibilidad	Consumo de agua 162 L	D15 = litros agua consumidos en un día / nº habitantes
D 15. Sostenibilidad	Calidad del silencio	D16 a = nº personas +65db día / nº habitantes mayores de 65 años x100 D16 b = nº personas +65db noche / nº habitantes mayores de 65 años x100
D 16. Sostenibilidad	Infraestructuras transporte	D17 = sup. infraestructuras de transporte (ha) x100 / sup. total municipio (ha)
D 17. Movilidad	Índice motorización 564 veh/1000hab	D18 = vehículos domiciliados en el municipio (veh) / Población total/1000 (hab)
D 18. Movilidad	Oferta de líneas autobús 0,75 km/1000hab *	D19a = Long. líneas autobús (km) / D19b = Long. líneas autobús (km) / Población municipio(m2)
D 19. Movilidad	Piadas autobús 98,4 / 1000hab	D19c = nº líneas autobús / nº habitantes mayores de 65 años x100
D 20. Movilidad	Vías ciclistas urbanas	D20 = nº habitantes mayores de 65 años x100 / nº total habitantes
D 21. Accesibilidad	Accesibilidad Transporte Público	D22 a = nº habitantes mayores de 65 años x100 / nº total habitantes
D 22. Sociedad y economía	Envejecimiento población 14,7 %	D22 b = nº habitantes mayores de 65 años x100 / nº total habitantes
D 23. Sociedad y economía	Población extranjera 6,2 %	D23 = nº habitantes extranjeros x100 / nº total habitantes
D 24. Sociedad y economía	Índice de dependencia 23,4% Acceso a servicios sociales 8,8 % *	D24 a total = nº habitantes (0-14años) / (65 y más años) x100 / nº habitantes entre 15 y 64 años x100 / D24 b = Población atendida por servicios sociales x100 / Población total
D 25. Sociedad y economía	Nº trabajadores 44,3% servicios	D25 = Población atendida por servicios sociales x100 / Población total
D 26. Sociedad y economía	Nº establecimientos 58,9% servicios	D26 = nº establecimientos dedicados a (X) x100 / Nº establecimientos total
D 27. Sociedad y economía	Tasa de paro 37,4% paro joven 7,9% paro total	D27 = nº establecimientos dedicados a (X) x100 / Nº establecimientos total
D 28. Vivienda	Tipología de vivienda 92% *	D28 a = nº viviendas en paro x100 / nº hab. entre 16 y 64 años D28 b = nº mujeres en paro x100 / nº hab. en paro total D28 c = nº hab. entre 25 y 44 años en paro x100 / nº hab. en paro total
D 29. Vivienda	Vivienda protegida 58% *	D29 = nº viviendas construidas / nº total habitantes x100
D 30. Vivienda	Variación nº hogares 15,6%	D30 = nº viviendas plurifamiliares x100 / nº total viviendas
D 31. Vivienda	Crecimiento parque viv. 32,2%	D31 = nº viviendas protegidas 2000-2011 / nº hogares 2011
D 32. Vivienda	Vivienda secundaria 9,5%	D32 = (nº hogares 2011 - nº hogares 2007) x100 / nº hogares 2011
D 33. Vivienda	Vivienda vacía 14,6 %	D33 = (nº viviendas 2011 - nº viviendas 2007) x100 / nº viviendas total
D 34. Vivienda	Accesibilidad a la viv. 7,1 años	D34 = nº viviendas secundarias x100 / nº viviendas total
D 35. Instrumentos de intervención	Figura planeamiento urb. 56,8% gen general	D35 = nº viviendas vacías x100 / nº viviendas total
D 36. Instrumentos de intervención	Fecha planeamiento. Agenda urbana 79,8% plan anterior 2003	D36 = Precio medio de la vivienda (€/m2) / Renta media bruta €
D 37. Modelo de ciudad	Densidad de vivienda AD 17,3vivi/ha	D37 = nº viviendas previstas AD x100 / superficie suelo de las AD
D 38. Modelo de ciudad	Áreas de suelo de desarrollo 51,5 %	DST 01 = nº viviendas previstas AD x100 / superficie suelo de las AD
D 39. Modelo de ciudad	Suelo urbanizable delimit. 40,8 %	DST 02 = Sup. áreas de desarrollo (m2) / sup. suelo urb consolidado(m2) x100
D 40. Modelo de ciudad	Suelo previsto u residencial. 28,8 %	DST 03 = Sup. suelo urbaniz. delimit. (m2) / sup. suelo urb consolidado(m2) x100
D 41. Modelo de ciudad	Suelo previsto act económicas 18,9 %	DST 04 = Sup. suelo AD residenciales(m2) / sup.(SUC+ADC) (m2) x100
D 42. Modelo de ciudad	Viv previstas AD respecto parque de viv. 26%	DST 05 = Sup. suelo AD act. económicas (m2) / sup.(SUC+ADC) (m2) x100
D 43. Modelo de ciudad	Nº viv previstas Áreas Desarrollo 149 vivi/1000hab	DST 06 = nº viviendas previstas en AD / la ciudad x100 / nº habitantes total/1000
D 44. Modelo de ciudad	172,6 vivi/1000hab	DST 07 = viviendas previstas en AD / la ciudad x100 / nº habitantes total/1000

- D01. VARIACIÓN DE POBLACIÓN
- D02. TERRITORIO Y VARIEDAD DE HABITATS
  - D02.a Cobertura artificial(%)
  - D02.b Superficie de cultivos(%)
  - D02.c Superficie forestal (%)
- D03. SUPERFICIE EXPLOTACIONES AGRARIAS Y FORESTALES
  - D03.a Explot. agrarias y forestales totales (%)
  - D03.b Explot. agrarias y forestales (%)
- D04. SUPERFICIE SUELO NO URBANIZABLE
- D05. SUPERFICIE VERDE
- D06. DENSIDAD DE POBLACIÓN EN SUELO URBANO
- D07. SUELO URBANO DISCONTINUO
- D08. DENSIDAD DE VIVIENDA
- D09. COMPACIDAD URBANA
- D10. COMPACIDAD RESIDENCIAL
  - D10.a Sup. construida uso residencial
  - D10.b Sup. construida uso residencial total
- D11. COMPLEJIDAD URBANA
- D12. PARQUES Y EQUIPAMIENTOS DE ZONAS VERDES
  - D12.a Zonas verdes por habitante
  - D12.b Densidad de zonas verdes
- D13. ESPACIO PÚBLICO
  - D13.a Longitud de calles peatonales
  - D13.b Área calles peatonales
- DST01. DENSIDAD DE VIVIENDA AREAS DESARROLLO
- DST02. PORCENT. DE AREAS DE SUELO DESARROLLO
- DST03. PORCENT. DE SUELO URBANIZABLE DELIMITADO
- DST04. SUP. DEL SUELO PREVISTO PARA USO RESIDENCIAL
- DST05. SUP. DEL SUELO PARA ACTIVIDADES ECONÓMICAS
- DST06. VIVIENDAS PREVISTAS EN AD RESPECTO PARQUE DE VIV.
- DST07. Nº VIVIENDAS PREVISTAS EN AREAS DE DESARROLLO
- D14. ANTIGÜEDAD DEL PARQUE EDIFICATORIO
- D15. CONSUMO DE AGUA POR PERSONA Y DÍA
- D16. CALIDAD DEL SILENCIO
  - D16.a Calidad del silencio día
  - D16.b Calidad del silencio noche
- D17. SUPERFICIE DE INFRAESTRUCTURAS DE TRANSPORTE
- D18. ÍNDICE DE MOTORIZACIÓN DEL MUNICIPIO
- D19. DENSIDAD DE LÍNEAS DE AUTOBÚS Y MODOS FERROVIARIOS
  - D19.a Densidad líneas de autobús
  - D19.b Oferta de líneas de autobús por habitante
  - D19.c Densidad de redes ferroviarias
  - D19.d Oferta de redes ferroviarias
- D20. ACCESIBILIDAD A LOS SERVICIOS DE TRANSPORTE PÚBLICO
- D21. DOTACIÓN DE VIAS CICLISTAS
- D22. ENVEJECIMIENTO DE LA POBLACIÓN
  - D22.a Índice de envejecimiento
  - D22.b Índice de senectud
- D23. POBLACIÓN EXTRANJERA
- D24. ÍNDICE DE DEPENDENCIA
  - D24.a Dependencia total
  - D24.b Dependencia infantil
  - D24.c Dependencia mayores
- D25. PERSONAS CON ACCESO A LOS SERVICIOS SOCIALES
- D26. Nº DE TRABAJADORES SEGUN SECTOR
  - D26.a Agricultura
  - D26.b Industria
  - D26.c Construcción
  - D26.d Servicios
- D27. Nº DE ESTABLECIMIENTOS
  - D27.a Agricultura
  - D27.b Industria
  - D27.c Construcción
  - D27.d Servicios
- D28. TASA DE PARO
  - D28.a Tasa de paro total
  - D28.b Tasa de paro joven
  - D28.c Tasa de paro femenino
- D29. PARQUE DE VIVIENDA
- D30. TIPOLOGÍA DE VIVIENDA
- D31. VIVIENDA PROTEGIDA
- D32. VARIACIÓN DEL NÚMERO DE HOGARES
- D33. CRECIMIENTO DEL PARQUE DE LA VIVIENDA
- D34. VIVIENDA SECUNDARIA
- D35. VIVIENDA VACÍA
- D36. ACCESIBILIDAD A LA VIVIENDA
- D37. FIGURA DE PLANEAMIENTO URBANÍSTICO VIGENTE
- D38. FECHA DE LA FIGURA DE PLANEAMIENTO URBANÍSTICO VIGENTE
- D39. AGENDA URBANA PLANEAMIENTO ESTRATÉGICO SMART CITIES

\* Valores de los cuales no se disponen datos relativos a los municipios de entre 5.000 y 20.000 habitantes.

